

# Jak zebrać środki na spółdzielnię energetyczną? Krajowe oraz europejskie programy finansowania

Warszawa, 05 lipca 2023 r.

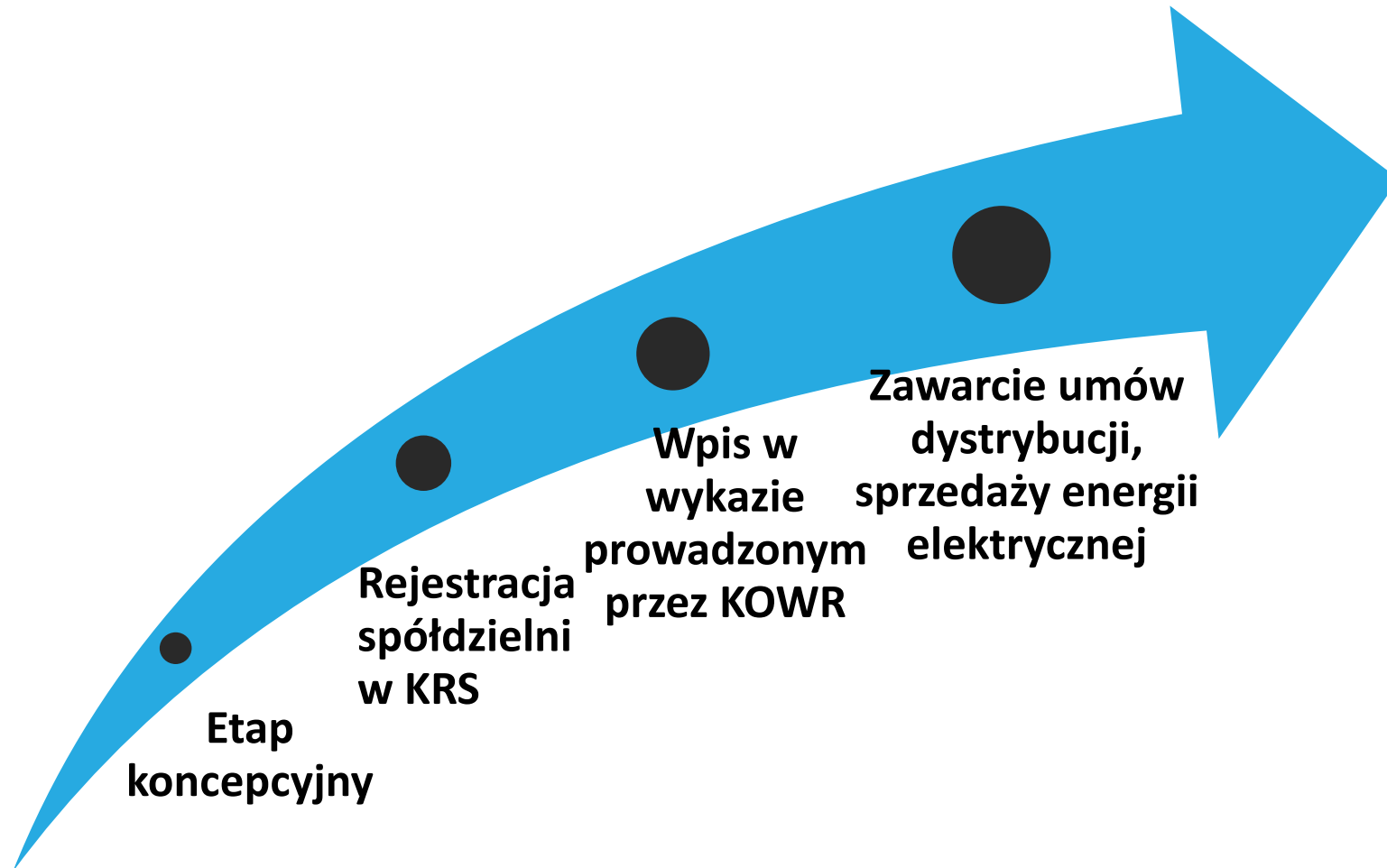
# PLAN WYSTĄPIENIA



1. Zakładanie spółdzielni energetycznej – etap koncepcyjny
2. Finansowanie spółdzielni energetycznych przy pomocy prywatnych instytucji finansowych
3. Publiczne programy finansowania:
  - Program „Energia dla wsi”
  - Regionalne Programy Operacyjne
  - Krajowy Plan Odbudowy i Zwiększania Odporności



# PROCES ZAKŁADANIA SPÓŁDZIELNI ENERGETYCZNEJ





**ZAKŁADANIE SPÓŁDZIELNI ENERGETYCZNEJ –  
ETAP KONCEPCYJNY**

# ANALIZA PRAWNA ORAZ TECHNICZNO-FINANSOWA

Rozliczanie wytworzonej energii w ramach spółdzielni energetycznej jest **najbardziej korzystne**, gdy **ilość wytworzonej energii równoważy zapotrzebowanie na nią występujące w danej godzinie.**

W celu zaplanowania przedsięwzięcia w taki sposób, aby zostały spełnione wymogi zamieszczone w ustawie o OZE oraz spółdzielnia przynosiła możliwie największą korzyść, należy:

1. kompleksowo przeanalizować **historyczne zapotrzebowanie spółdzielców na energię elektryczną**,
2. oszacować, jak **w przyszłości kształtować się będzie zapotrzebowanie spółdzielni oraz spółdzielców na energię elektryczną**,
3. zaprojektować **prawny model prowadzenia działalności przez spółdzielnię energetyczną** – regulujący stosunki wewnętrzne spółdzielni (w tym rozliczenia ze spółdzielnią) oraz umowy zawierane ze spółkami energetycznymi.



# MAJĄTEK SPÓŁDZIELNI



Spółdzielnia w pierwszej kolejności pozyskuje majątek od swoich członków. Majątek „założycielski” powstaje na skutek:

- **wpłat spółdzielców** na rzecz zadeklarowanych udziałów
- wpłaconego **wpisowego**
- **wniesionego wkładu**

Osiągnięty przez spółdzielnię zysk, stanowi **nadwyżkę bilansową**.

Prawo spółdzielcze przewiduje obligatoryjne przeznaczenie części nadwyżki bilansowej na fundusze spółdzielni.

Jej pozostała część nadwyżki bilansowej może zostać **podzielona między spółdzielców**. Do typowych, spotykanych w obrocie **kryteriów podziału** nadwyżki bilansowej należą:

- wartość wniesionych udziałów,
- wartość obrotów między spółdzielnią a jej członkiem,
- wkład pracy, staż członkowski, czy staż udziałowy.

Spółdzielcy mogą także wносить na rzecz spółdzielni **wkłady (pieniężne lub niepieniężne)** na własność spółdzielni lub do korzystania z nich przez spółdzielnię. Co istotne, spółdzielcy odpowiadają za straty spółdzielni wyłącznie do wysokości zadeklarowanych udziałów. Zatem ich odpowiedzialność jest ograniczona, co **niweluje ryzyko ekonomiczne** znaczącego uszczerplenia majątku spółdzielców.



**FINANSOWANIE SPÓŁDZIELNI ENERGETYCZNEJ  
PRZY POMOCY PRYWATNYCH INSTYTUCJI  
FINANSOWAYCH**



# ZDOLNOŚĆ KREDYTOWA

W jaki sposób wykazać posiadanie zdolności kredytowej jako spółdzielnia energetyczna?

- Zgromadzenie majątku spółdzielni
- Biznesplan – określenie stopy zwrotu inwestycji
- Zakończenie etapu formalnego przygotowania do inwestycji – uzyskanie warunków przyłączenia, WZ, pozwolenie na budowę
- Kamienie milowe inwestycji

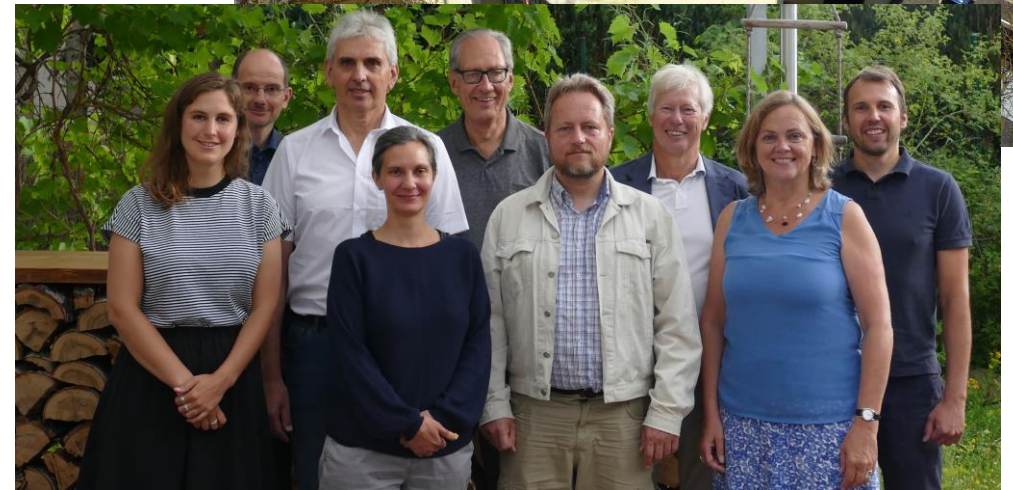




# Bürgerenergiegenossenschaft BENG eG - spółdzielnia energetyczna w Monachium



- Spółdzielnia energetyczna **założona w 2011 r.**
- Obecnie liczy ponad **400 członków.**
- Łączna moc zainstalowana instalacji fotowoltaicznych wykorzystywanych przez spółdzielnię to ok. **1,5 MW** mocy elektrycznej.
- Spółdzielnia zrealizowała dotychczas **10 inwestycji w OZE (fotowoltaika).**
- Spółdzielnia jest zarządzana demokratycznie, a zyski ze sprzedaży energii są wypłacane członkom analogicznie do posiadanych przez nich udziałów w spółdzielni.
- Informacje o spółdzielni dostępne są w Internecie: [www.beng-eg.de](http://www.beng-eg.de).

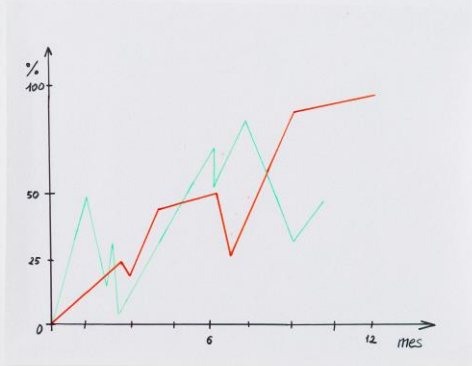


Źródło: [www.beng-eg.de](http://www.beng-eg.de)

# PUBLICZNE PROGRAMY FINANSOWANIA

Programy finansowania inwestycji w OZE (środki krajowe oraz UE)

- 1. Energia dla Wsi** – biogazownie oraz spółdzielnie energetyczne – nabór oraz kryteria udzielania wsparcia zostały ogłoszone,
- 2. Fundusze w ramach Regionalnych Programów Operacyjnych 2021 - 2027**  
(różne projekty) – programy są obecnie przygotowywane
- 3. Krajowy Plan Odbudowy** (spółdzielnie energetyczne oraz inne projekty) – nabór ogłoszony, brak kryteriów





The image shows two large, green, geodesic domes situated in an open field. The domes are made of a reflective material, possibly metal or plastic, and are set against a backdrop of a sky filled with large, white, fluffy clouds. The foreground is a dark, textured surface, likely a field of dry grass or soil. The overall scene is captured in a cinematic style with soft lighting.

**PROGRAM „ENERGIA DLA WSI”**

## PROGRAM „ENERGIA DLA WSI”

Beneficjenci programu:

- rolnicy
- **spółdzielnie energetyczne**
- **członkowie spółdzielni energetycznych**
- **oraz powstające spółdzielnie energetyczne**

Formy finansowania - dotacja lub pożyczka na wybudowanie instalacji OZE.

Całkowity budżet programu wynosi 1 miliard złotych. W ramach obecnego naboru do rozdysponowania jest budżet wynoszący 100 mln zł.

**Pierwszy nabór potrwa do 15 grudnia 2023 r.**

**aspiratio.**  
CONSULTING





# BENEFICJENCI PROGRAMU

Beneficjenci programu:

**Rolnik** - osoba fizyczna, jednostka organizacyjna nieposiadająca osobowości prawnej oraz osoba prawna, która w ramach działalności rolniczej, prowadzonej przez okres co najmniej 12 miesięcy

prowadzi:

- 1) gospodarstwo rolne w rozumieniu przepisów o podatku rolnym, położone w ramach zabudowy zagrodowej w rozumieniu przepisów o ochronie gruntów rolnych i leśnych lub
- 2) dział specjalny produkcji rolnej.

W przypadku osoby fizycznej, gdy instalacja OZE będzie służyła prowadzeniu działalności gospodarczej w zakresie wytwarzania energii z odnawialnych źródeł energii, beneficjentem programu może być rolnik z zarejestrowaną daną działalnością.

**aspiratio.**  
CONSULTING



# BENEFICJENCI PROGRAMU

Beneficjenci programu:

**Spółdzielnia energetyczna** - w rozumieniu ustawy z dnia 20 lutego 2015 r. o odnawialnych źródłach energii

Spółdzielnia w rozumieniu ustawy z dnia 16 września 1982 r. - Prawo spółdzielcze lub ustawy z dnia 4 października 2018 r. o spółdzielniach rolników, której przedmiotem działalności jest wytwarzanie energii elektrycznej lub biogazu, lub ciepła, w instalacjach odnawialnego źródła energii i równoważenie zapotrzebowania energii elektrycznej lub biogazu, lub ciepła, wyłącznie na potrzeby własne spółdzielni energetycznej i jej członków, przyłączonych do zdefiniowanej obszarowo sieci dystrybucyjnej elektroenergetycznej o napięciu znamionowym niższym niż 110 kV lub sieci dystrybucyjnej gazowej, lub sieci ciepłowniczej;

**Wymóg** – spółdzielnia energetyczna powinna posiadać wpis w wykazie spółdzielni energetycznych prowadzonym przez Dyrektora Generalnego KOWR

**aspiratio.**  
CONSULTING





## BENEFICJENCI PROGRAMU

Beneficjenci programu:

**Członek spółdzielni energetycznej** – członek spółdzielni, która uzyskała wpis w wykazie spółdzielni energetycznych prowadzonym przez Dyrektora Generalnego KOWR

**Powstająca spółdzielnia energetyczna** – spółdzielnia w rozumieniu ustawy z dnia 16 września 1982 r. – Prawo spółdzielcze lub spółdzielnia rolników w rozumieniu ustawy z dnia 4 października 2018 r. o spółdzielniach rolników, **której przedmiotem działalności jest wytwarzanie energii elektrycznej lub biogazu, lub ciepła, w instalacjach odnawialnego źródła energii i równoważenie zapotrzebowania energii elektrycznej lub biogazu, lub ciepła, wyłącznie na potrzeby własne spółdzielni energetycznej i jej członków, która zamierza ubiegać się o umieszczenie jej danych jako spółdzielni energetycznej w wykazie, o którym mowa w art. 38f ust. 2 ustawy z dnia 20 lutego 2015 r. o odnawialnych źródłach energii.**

**aspiratio.**  
CONSULTING



## INSTALACJE OZE OBJĘTE WSPARCIEM



W przypadku inwestycji realizowanych przez spółdzielnię energetyczną lub jej członka lub powstającą spółdzielnię energetyczną, budowa jednej z poniżej wskazanych instalacji odnawialnego źródła energii o mocy elektrycznej powyżej 10 kW nie większej 10 MW:

- a) instalacji fotowoltaicznych** (nie dot. inwestycji na gruntach rolnych klas I-IV),
- b) instalacji wiatrowych** (nie dot. inwestycji na gruntach rolnych klas I-IV),
- c) elektrowni wodnych,**
- d) instalacji wytwarzania energii z biogazu lub biogazu rolniczego** w warunkach wysokosprawnej kogeneracji o mocy elektrycznej powyżej 10 kW nie większej niż 10 MW i cieplnej powyżej 30 kW i nie większej 30 MW.
- e) magazyn energii** pod warunkiem zintegrowania ze źródłem realizowanym w ramach jednej z powyższych inwestycji





## FOTOWOLTAIKA ORAZ ENERGETYKA WIATROWA

**aspiratio.**  
CONSULTING

Wnioskodawcy mogą pozyskać pożyczkę do 100% kosztów kwalifikowanych jeżeli ubiegają się o dofinansowanie budowy **instalacji fotowoltaicznej lub turbiny wiatrowej.**

Pożyczka jest oprocentowana na następujących warunkach – WIBOR 3M + 50 pb, nie mniej niż 1,5% w skali roku.



## BIOGAZOWNIE

Wnioskodawcy mogą pozyskać pożyczkę do 100% kosztów kwalifikowanych jeżeli ubiegają się o dofinansowanie budowy instalacji fotowoltaicznej lub turbiny wiatrowej.

W przypadku ubiegania się o dofinansowanie biogazowni i elektrowni wodnych wsparcie może przyjąć formę **dotacji do 45% kosztów kwalifikowanych** i/lub pożyczki do 100% kosztów kwalifikowanych.

Maksymalny poziom dotacji, może zostać zwiększony o:

- 10%, gdy beneficjentem jest średni przedsiębiorca
- 20%, w przypadku mikroprzedsiębiorcy i małego przedsiębiorcy

Maksymalnie w ramach programu można ubiegać się o **dotację w wysokości do 65% kosztów kwalifikowanych.**

**aspiratio.**  
CONSULTING





## WNIOSEK O DOFINANSOWANIE

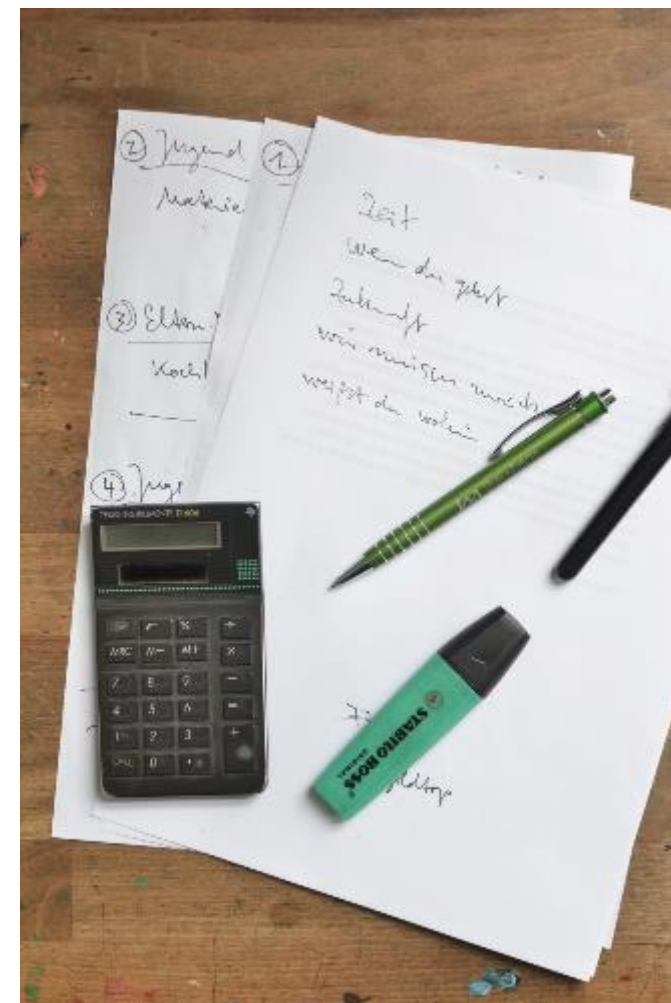
Na dofinansowanie mogą liczyć projekty dysponujące **szczegółową dokumentacją techniczną oraz analityczną.**

Do finansowania zostaną skierowane wyłącznie wnioski, w których w sposób wiarygodny wyliczono możliwy do osiągnięcia efekt ekologiczny oraz zostały oparte o najlepszą z możliwych technologii.

Wnioskodawca powinien posiadać także **niezbędne do realizacji projektu pozwolenia i decyzje administracyjne.**

Kryteria naboru przewidują także **ocenę wysokości wnioskowanego dofinansowania na jednostkową redukcję rocznej emisji CO<sup>2</sup>.**

**aspiratio.**  
CONSULTING



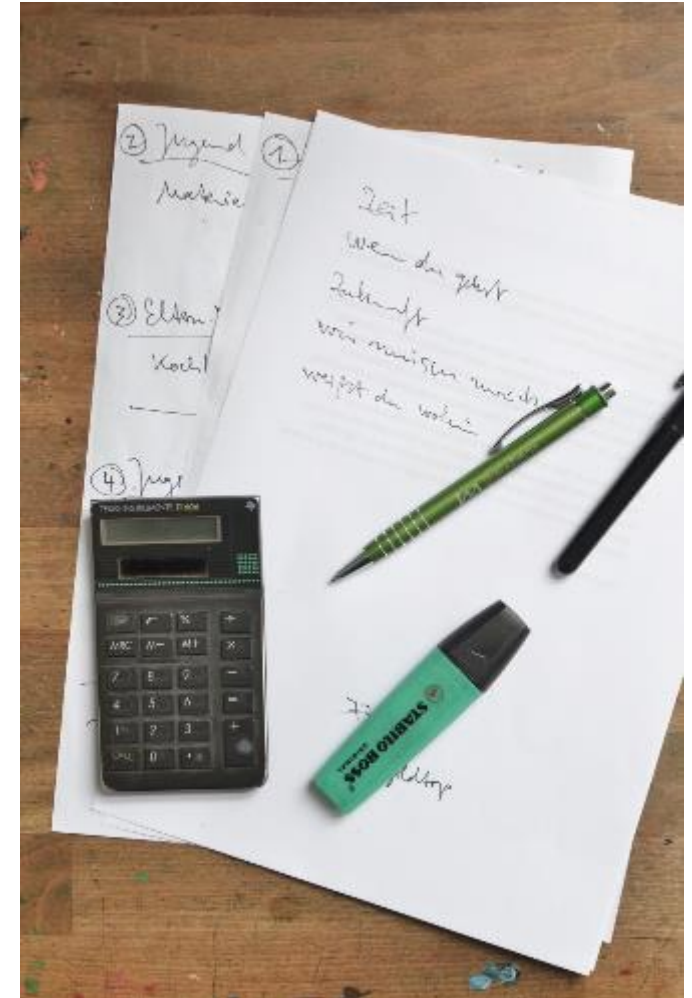
# KRYTERIA DOSTĘPU

## KRYTERIA DOSTĘPU

Lp.	NAZWA KRYTERIUM	TAK	NIE
1.	Wniosek jest złożony w terminie określonym w regulaminie naboru*)		
2.	Wniosek jest złożony na obowiązującym formularzu i w wymaganej formie		
3.	Wniosek jest kompletny i prawidłowo podpisany, wypełniono wszystkie wymagane pola formularza wniosku oraz dołączono wszystkie wymagane załączniki		
4.	Wnioskodawca mieści się w katalogu Beneficjentów, określonym w programie priorytetowym		
5.	W ciągu ostatnich 3 lat przed dniem złożenia wniosku NFOŚiGW nie wypowiedział Wnioskodawcy lub nie rozwiązał z nim umowy o dofinansowanie – z wyjątkiem rozwiązania za porozumieniem stron – z przyczyn leżących po stronie Wnioskodawcy		
6.	Wnioskodawca wywiązuje się z zobowiązań publicznoprawnych na rzecz NFOŚiGW, właściwych organów, czy też podmiotów		
7.	Wnioskodawca wywiązuje się ze zobowiązań cywilnoprawnych na rzecz NFOŚiGW		
8.	Cel i rodzaj inwestycji są zgodne z programem priorytetowym*)		
9.	Realizacja inwestycji nie została rozpoczęta przed dniem złożenia wniosku		
10.	Okres realizacji inwestycji i wypłaty dofinansowania są zgodne z programem priorytetowym		
11.	Forma i intensywność wnioskowanego dofinansowania są zgodne z programem priorytetowym		
12.	Projekt nie ogranicza równego dostępu do zasobów (towarów, usług, infrastruktury) ze względu na płeć, pochodzenie rasowe lub etniczne, religię lub przekonania, niepełnosprawność, wiek lub orientację seksualną.		
13.	Wnioskodawca oświadczył, że po realizacji inwestycji spełni warunki do umieszczenia jego danych jako spółdzielni energetycznej w wykazie, o którym mowa w art. 38f ust. 2 ustawy z dnia 20 lutego 2015 r. o odnawialnych źródłach energii (dotyczy nowopowstających spółdzielni energetycznych)		

## KRYTERIA JAKOŚCIOWE PUNKTOWE

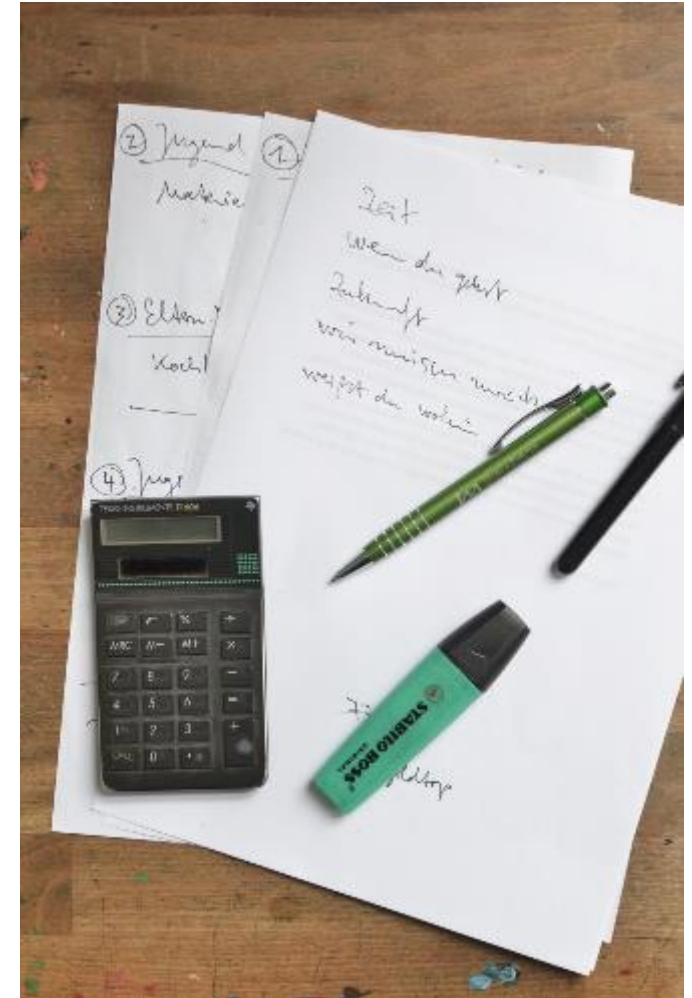
- Ocena planowanego efektu ekologicznego – wpływ na realizację wskaźników programu priorytetowego
- Ocena uzasadnienia wyboru przyjętego rozwiązania/technologii (w tym ocena analizy alternatywnych rozwiązań)
- Posiadanie niezbędnych do realizacji projektu pozwoleń i decyzji administracyjnych oraz zapewnienie środków finansowych )
- Ocena wysokości wnioskowanego dofinansowania na jednostkową redukcję rocznej emisji CO2
- Ocena wysokości wnioskowanego dofinansowania na 1 MWh planowanej ilości wytworzonej energii w ciągu roku (elektrycznej i ciepłej)





# KRYTERIA JAKOŚCIOWE DOPUSZCZAJĄCE

- Analiza dotychczasowej sytuacji finansowej Wnioskodawcy
- Analiza prognozowanej sytuacji finansowej Wnioskodawcy – w tym analiza
- wykonalności i trwałości finansowej
- Dopuszczalność pomocy publicznej zgodnie z przepisami o pomocy publicznej



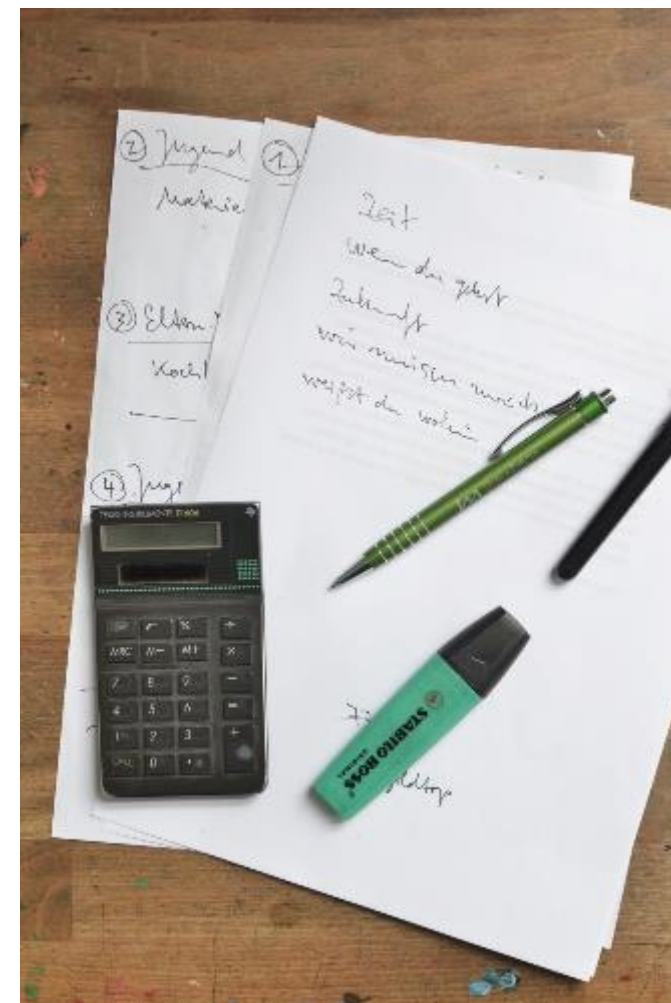
## KRYTERIA HORYZONTALNE

- Inwestycja jest ekoinnowacyjna
- Organizacja posiada system zarządzania środowiskowego

### Postanowienia dodatkowe:

- Obowiązkowym załącznikiem do wniosku o dofinansowanie jest Studium Wykonalności wraz z aktywnym modelem finansowym, opracowane wg instrukcji umieszczonej w pomocy kontekstowej Generatora Wniosków o Dofinansowanie (GWD) oraz zgodnie z „Instrukcją sporządzania Studium Wykonalności dla inwestycji objętej wnioskiem o dofinansowanie ze środków NFOŚiGW”
- Do programu priorytetowego mają zastosowanie „Zasady udzielania dofinansowania ze środków Narodowego Funduszu Ochrony Środowiska i Gospodarki Wodnej”, „Wytyczne w zakresie kosztów kwalifikowanych”, „Kryteria wyboru przedsięwzięć finansowanych ze środków Narodowego Funduszu Ochrony Środowiska i Gospodarki Wodnej” oraz „Metodyka oceny finansowej wniosku o dofinansowanie”

**aspiratio.**  
CONSULTING



The background image shows a landscape at sunset or sunrise. The sky is a mix of orange, yellow, and blue, with wispy clouds. In the foreground, there are silhouettes of wind turbines on a hillside. The overall scene is peaceful and suggests a focus on renewable energy.

# **REGIONALNE PROGRAMY OPERACYJNE**

**2021 - 2027**



## SPÓŁDZIELNIA ENERGETYCZNA BENEFICJENTEM PROGRAMÓW RPO



Spółdzielnie energetyczne zostały wskazane jako beneficjenci w 12 na 16 Szczegółowych Opisach Priorytetów programu Fundusze Europejskie dla poszczególnych województw

Warunki uzyskania finansowania będą określone w poszczególnych naborach – warto śledzić harmonogramy naborów

Przewidywane (podstawowe) warunki finansowania:

- Wymóg posiadania osobowości prawnej
- Biznesplan/ zaawansowany etap realizacji inwestycji pod względem formalnym (warunki przyłączenia, WZ, pozwolenie na budowę)





# KRAJOWY PLAN ODBUDOWY

# KRAJOWY PLAN ODBUDOWY - ZAŁOŻENIA

W ramach **Krajowego Planu Odbudowy i Zwiększania Odporności** wyodrębniono obszar „**Zielona energia i zmniejszenie energochłonności**”.

W ramach obszaru finansowane będą m.in. „Instalacje OZE realizowane przez społeczności energetyczne”

KPO ma zapewniać wsparcie na etapach:

- przedinwestycyjnym
- inwestycyjnym

wsparciem mają zostać objęte ma istniejące społeczności energetyczne oraz podmioty zamierzające utworzyć takie społeczności.

**aspiratio.**  
CONSULTING





# KRAJOWY PLAN ODBUDOWY - ZAŁOŻENIA

Wsparcie na etapie **przedinwestycyjnym** - opracowanie: „*optymalnego formatu prawnego/organizacyjnego i modelu biznesowego dla uruchomienia lub rozwoju społeczności energetycznej oraz przygotowaniu niezbędnych analiz i dokumentacji dla przygotowania inwestycji*”.

W ramach tych działań przewidziano wspieranie m.in. lokalnych strategii rozwoju rynku energii; wykonania analiz lokalnego popytu na energię i jej podaży; inwentaryzacje lokalnych zasobów energetycznych (infrastruktury) i ich potencjału, opracowanie dokumentów takich jak: studia wykonalności, biznesplany, czy też dokumentów due diligence, dokumentacji technicznej oraz projektów budowlanych.

W ramach tego działania przewiduje się objęcie wsparciem 139 podmiotów, a orientacyjny czas zakończenia tego działania został określony na pierwszy kwartał 2025 r.

**aspiratio.**  
CONSULTING



## KRAJOWY PLAN ODBUDOWY - ZAŁOŻENIA

Wsparcie na etapie **inwestycyjnym** - „zakłada wdrożenie zaawansowanych systemów technicznych i prawnych promujących usługi energetyczne w najbardziej zaawansowanych społecznościach energetycznych”.

Przewidziane w programie finansowanie objąć ma przede wszystkim nowe technologie ukierunkowane na produkcję energii elektrycznej ze źródeł odnawialnych, ale także infrastrukturę uzupełniającą dla technologii innych niż energia elektryczna, infrastrukturę towarzyszącą (tu wskazuje się przykładowo elementy sieci i liczniki), urządzenia do magazynowania energii oraz oprogramowanie IT do zarządzania społecznością energetyczną czy też optymalizacji zużycia energii.

Wsparcie inwestycyjne będzie przeznaczone dla znacznie mniejszej liczby podmiotów – dokument określa ich liczbę jako 10, a orientacyjny czas zakończenia działania wyznaczono na czwarty kwartał 2025 r.

**aspiratio.**  
CONSULTING





## KRAJOWY PLAN ODBUDOWY – B2.2.2 Instalacje OZE realizowane przez społeczności energetyczne

Podmioty uprawnione do ubiegania się o dofinansowanie:

- klastry energii w rozumieniu art. 2 pkt 15a uOZE
- spółdzielnie energetyczne w rozumieniu art. 2 pkt 33a uOZE
- jednostki samorządu terytorialnego (JST) oraz ich związki, które nie są członkami istniejących klastrów energii, spółdzielni energetycznych lub innych społeczności energetycznych w rozumieniu uOZE lub prawa energetycznego oraz związek śląski.

**Wsparcie przedinwestycyjne** będzie miało na celu opracowanie optymalnej formuły prawnoorganizacyjnej i modelu biznesowego na potrzeby uruchomienia lub rozwoju społeczności energetycznej oraz przygotowanie niezbędnych analiz i dokumentacji pod kątem przygotowania inwestycji. W ramach tego wsparcia będą finansowane m.in:

- strategie lokalnego rozwoju rynku energii;
- analizy prawne, biznesowe i techniczne, analizy lokalnego popytu i podaży energii;
- inwentaryzacje lokalnych zasobów energetycznych (infrastruktury), a także potencjału w tym zakresie (np. zdolności do udostępniania przyłączy energetycznych);
- studia wykonalności, biznesplany, dokumenty typu due dilligence;
- dokumentacja techniczna, projekty budowlane, w tym programy funkcjonalno-użytkowe;
- analizy docelowego montażu finansowego inwestycji;
- zatrudnienie dedykowanego personelu merytorycznego do zapewnienia trwałości i obsługi budowanych społeczności energetycznych.

**aspiratio.**  
CONSULTING





# KRAJOWY PLAN ODBUDOWY – B2.2.2 Instalacje OZE realizowane przez społeczności energetyczne

**Pula środków na nabór wniosków - 186 853 568 zł**

Maksymalny poziom dofinansowania w zakresie wsparcie przedinwestycyjnego:

- ok. 1,5 mln zł na jeden klaster energii;
- ok. 400 tys. zł na jedną spółdzielnię energetyczną;
- ok. 1,5 mln zł na jedno przedsięwzięcie zgłoszone przez JST.

Na stronie internetowej <https://www.funduszeuropejskie.gov.pl/> udostępniono:

- Kryteria horyzontalne
- Kryteria szczegółowe

Wciąż nie zostały ogłoszone jeszcze:

- Regulaminu naboru
- Wzoru wniosku o dofinansowanie/o objęcie wsparciem
- Wzoru umowy o dofinansowanie/o objęcie wsparciem

**aspiratio.**  
CONSULTING



**TOMASZ MARZEC**



**aspiratio.**  
CONSULTING

**Prawnik**

Doktorant w Zakładzie Prawa Rolnego, Żywnościowego i Ochrony Środowiska Uniwersytetu im. Adama Mickiewicza w Poznaniu

**SPECJALIZACJE**

- Odnawialne źródła energii**
- Prawo spółdzielcze**
- Prawo ochrony środowiska**
- Prawo rolne**



[tomasz.marzec@aspiratio.com.pl](mailto:tomasz.marzec@aspiratio.com.pl)



**+48 792 248 745**

**DZIĘKUJĘ ZA UWAGĘ**

